

Ενημερωτικό Δελτίο

Νο.5 (Σεπτέμβριος 2014)

COUNCIL OF EUROPE



CONSEIL DE L'EUROPE

ΣΥΜΒΟΥΛΙΟ ΤΗΣ ΕΥΡΩΠΗΣ: ΔΙΚΑΙΩΜΑΤΑ ΤΗΣ ΓΥΝΑΙΚΑΣ ΕΝΤΟΣ ΤΗΣ ΟΙΚΟΝΟΜΙΚΗΣ ΚΡΙΣΗΣ

Τον Ιούλιο 2014 ο κ. Nils Muiznieks, Επίτροπος του Συμβουλίου της Ευρώπης για τα Ανθρώπινα Δικαιώματα, έθεσε ως επιτακτική ανάγκη την προστασία των δικαιωμάτων και τη χειραφέτηση των γυναικών εντός της οικονομικής κρίσης. Σε σχετική ανακοίνωση που δημοσιεύτηκε στην επίσημη ιστοσελίδα του Συμβουλίου της Ευρώπης (<http://www.coe.int/>) αναφέρεται χαρακτηριστικά ότι οι γυναίκες και οι άνδρες εισήλθαν στην οικονομική κρίση σε άνιση μοίρα. Τα μέτρα λιτότητας που έχουν εφαρμοστεί σε πολλές χώρες, όπως και στην Ελλάδα, έχουν πλήξει δυσανάλογα τις γυναίκες και έθεσαν σε κίνδυνο την πρόοδο που έχει ήδη σημειωθεί στον τομέα της ισότητας των φύλων.

Για το λόγο αυτό είναι ιδιαίτερα σημαντικό να αντιστραφεί αυτή η αρνητική τάση και να ληφθούν άμεσα μέτρα για την καταπολέμηση των διακρίσεων λόγω φύλου σε όλους τους τομείς της ζωής και την ίση πρόσβαση των γυναικών στην αξιοπρεπή διαβίωση, στην εργασία, στην υγεία, στην κοινωνική πρόνοια, στην εκπαίδευση. Θα πρέπει να διασφαλιστεί ότι κανένα από τα μέτρα λιτότητας που εφαρμόζονται δεν έχει αντίκτυπο στις γυναίκες, συμπεριλαμβανομένων των μεταναστριών και των γυναικών που

ανήκουν σε μειονότητες, των νέων ή ηλικιωμένων γυναικών, των γυναικών με αναπηρία. Για το λόγο αυτό υπάρχει σαφής ανάγκη για τη συστηματική αξιολόγηση των επιπτώσεων της οικονομικής κρίσης, τη συλλογή αναλυτικών δεδομένων ανά φύλο και την εφαρμογή μέτρων αποκατάστασης της ισότητας των φύλων. Η ατζέντα για την χειραφέτηση των γυναικών και την επίτευξη της ισότητας των φύλων σε όλες τις πτυχές της ζωής δεν πρέπει να χαθεί μέσω στην τρέχουσα κρίση.

Σε αυτό το σημείο κρίνεται σκόπιμη η επισήμανση που είχε γίνει σε παλαιότερη δήλωση του Επιτρόπου* αναφορικά με το σημαντικό ρόλο που διαδραματίζουν οι τοπικές και περιφερειακές αρχές στην εφαρμογή των ανθρωπίνων δικαιωμάτων στην Ευρώπη, παρέχοντας ένα ευρύ και ολοκληρωμένο πλέγμα υπηρεσιών και κοινωνικών αγαθών. Χαρακτηριστικά αναφέρθηκε ότι οι τοπικές και περιφερειακές αρχές μπορούν να εξασφαλίζουν τα ανθρώπινα δικαιώματα των κατοίκων όχι μόνο γίνονται σεβαστά αλλά και πληρούνται.

*CommDH/Speech(2014)4

Διαβάστε στο τρέχον ενημερωτικό δελτίο...

➔ ΣΥΜΒΟΥΛΙΟ ΤΗΣ ΕΥΡΩΠΗΣ:

Δικαιώματα της γυναίκας εντός της οικονομικής κρίσης

➔ ΑΦΙΕΡΩΜΑ

Η οριζόντια διάσταση των πολιτικών Ισότητας των φύλων στο πλαίσιο της νέας προγραμματικής περιόδου 2014-2020

➔ ΤΑ ΝΕΑ ΑΠΟ ΤΟΝ ΚΟΣΜΟ...

Η ισότητα των φύλων μέσα από τις παγκόσμιες στατιστικές



ΕΥΡΩΠΑΪΚΗ ΕΝΩΣΗ
ΕΥΡΩΠΑΪΚΟ ΚΟΙΝΩΝΙΚΟ ΤΑΜΕΙΟ



ΥΠΟΥΡΓΕΙΟ ΕΣΩΤΕΡΙΚΩΝ

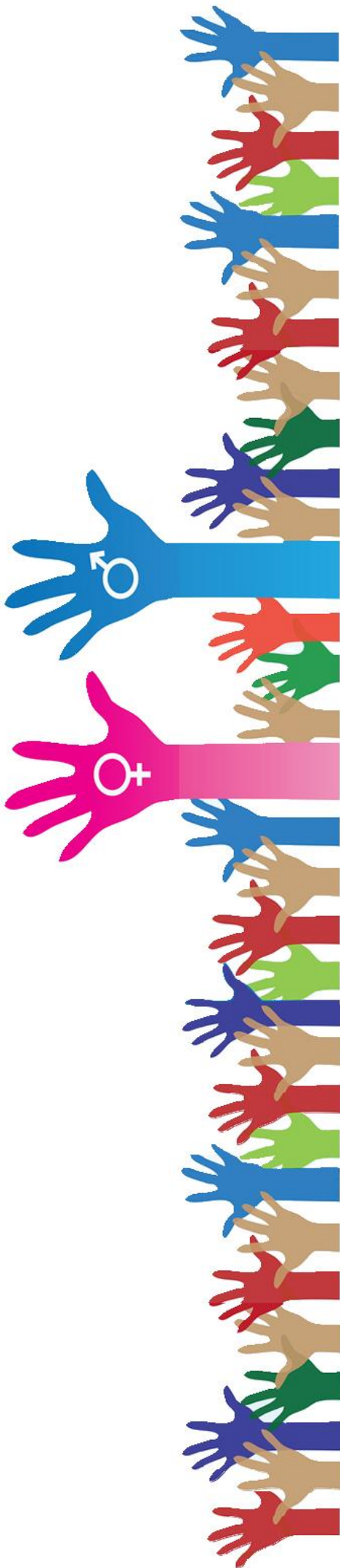


ΓΕΝΙΚΗ ΓΡΑΜΜΑΤΕΙΑ
ΙΣΟΤΗΤΑΣ ΤΩΝ ΦΥΛΩΝ



Με τη συγχρηματοδότηση της Ελλάδας και της Ευρωπαϊκής Ένωσης

ΑΦΙΕΡΩΜΑ



Η οριζόντια διάσταση των πολιτικών Ισότητας των φύλων στο πλαίσιο της νέας προγραμματικής περιόδου 2014-2020

Το νέο ΕΣΠΑ 2014–2020 εγκρίθηκε στις 23/5/2014 με συνολικό προϋπολογισμό **€20,84 δις** (κοινωνική συνδρομή), **€26 δις** (δημόσια δαπάνη), το οποίο συγχρηματοδοτείται από τα Ταμεία ΕΤΠΑ, ΕΚΤ, Ταμείο Συνοχής, ΕΓΤΑΑ και ΕΤΘΑ.

Η νέα προγραμματική περίοδος 2014-2020 συμπίπτει με μία κρίσιμη στιγμή για την ελληνική οικονομία και κοινωνία ως προς την αναπτυξιακή της τροχιά, αιεφορία και κοινωνική συνοχή. Η νέα προγραμματική περίοδος εστιάζει κατά κύριο λόγο στις δομές εκείνες που είναι σε θέση να καταστήσουν σε κεντρικό, περιφερειακό και τοπικό επίπεδο την αναπτυξιακή διαδικασία αιεφόρα παράλληλα με τις προκλήσεις που αναδεικνύει η κρίση. Η αντιμετώπιση του κοινωνικού αποκλεισμού, της φτώχειας, της ανεργίας, της έλλειψης υποδομών και την ανάγκη για μία περισσότερο ευέλικτη και οριζόντια δημόσια διοίκηση αποτελούν μέρος του ΕΣΠΑ και των προγραμματικών του στόχων. Η πρόκληση έγκειται στη διάχυση των στόχων στη τοπική κοινωνία και την ολοκληρωμένη διαχείριση και αξιοποίηση του από τους Οργανισμούς Τοπικής Αυτοδιοίκησης, οι οποίοι αποτελούν το νευραλγικό στοιχείο στην επιτυχία της νέας προγραμματικής περιόδου.

Στο σημείο αυτό έχει σημασία να αναφερθεί, πολύ συνοπτικά, ο αναπτυξιακός στόχος για την Ελλάδα του 2020 που αποβλέπει «στην αναγέννηση της ελληνικής οικονομίας με ανάταξη και αναβάθμιση του παραγωγικού και κοινωνικού ιστού της χώρας και τη δημιουργία και διατήρηση βιώσιμων θέσεων απασχόλησης, έχοντας ως αιχμή την εξωστρέφηση, καινοτόμο και ανταγωνιστική επιχειρηματικότητα και γνώμονα την ενίσχυση της κοινωνικής συνοχής και τις αρχές της αιεφόρου ανάπτυξης».

Οι προτεραιότητες που θα υποστηριχτούν από το νέο ΕΣΠΑ είναι η ενίσχυση της ανταγωνιστικότητας και της εξωστρέφειας των επιχειρήσεων, η ανάπτυξη και αξιοποίηση του ανθρώπινου δυναμικού, η προστασία του περιβάλλοντος και η μετάβαση σε μια οικονομία φιλική στο περιβάλλον, η ανάπτυξη, ο εκσυγχρονισμός και η συμπλήρωση των υποδομών πρόσβασης και η βελτίωση της θεσμικής επάρκειας και της αποτελεσματικότητας της δημόσιας διοίκησης και της τοπικής Αυτοδιοίκησης.

Ειδικότερα, η **ανάπτυξη και αξιοποίηση των ικανοτήτων του ανθρώπινου δυναμικού και η ενεργός κοινωνική ενσωμάτωση** αποτελεί μια από τις κύριες προτεραιότητες χρηματοδότησης του Εταιρικού Συμφώνου για το Πλαίσιο Ανάπτυξης - ΕΣΠΑ 2014-2020. Πρόκειται για υψίστης σημασίας και εμβληματική χρηματοδοτική προτεραιότητα, καθώς καλείται να αντιμετωπίσει τις πλέον αρνητικές επιπτώσεις της κρίσης και της ύφεσης - την ανεργία και την φτώχεια - θέτοντας τα θεμέλια για μια βιώσιμη ανάπτυξη που δημιουργεί απασχόληση. Τα θέματα της απασχόλησης,

της εκπαίδευσης, της κοινωνικής ένταξης, της διαφύλαξης και αναζωογόνησης του κοινωνικού ιστού, της εξάλειψης των διακρίσεων, της υγείας και κοινωνικής πρόνοιας, της καταπολέμησης της φτώχειας και του κοινωνικού αποκλεισμού βρίσκονται στο επίκεντρο της στρατηγικής. Στόχος της χρηματοδοτικής προτεραιότητας αποτελεί η εφαρμογή της αρχής της ισότητας των φύλων μέσω της ανάδειξης της οικονομικής, αναπτυξιακής, κοινωνικής και πολιτικής διάστασης των θεμάτων ισότητας ως εργαλείου για την αντιμετώπιση της κρίσης και η άμεση σύνδεσή τους με την απασχόληση και την ευφυή, βιώσιμη και χωρίς αποκλεισμούς ανάπτυξη.

Ειδικότερα, οι **κύριοι στόχοι για την προώθηση της ισότητας των φύλων στο πλαίσιο της νέας προγραμματικής περιόδου** καλύπτουν τους ακόλουθους τομείς:

- ισότιμη συμμετοχή των γυναικών στην αγορά εργασίας
- συμμετοχή των γυναικών σε δραστηριότητες υπαίθρου με στόχο την τοπική ανάπτυξη
- προώθηση της κοινωνικής ένταξης των γυναικών, πρόληψη και καταπολέμηση της γυναικείας φτώχειας και όλων των μορφών βίας λόγω φύλου
- ένταξη της διάστασης του φύλου σε ζητήματα κοινωνικής προστασίας και προστασίας της υγείας
- στήριξη της οικογένειας, και της εναρμόνιση επαγγελματικής και οικογενειακής ζωής
- ισότιμη συμμετοχή των γυναικών στη δημόσια ζωή και στις διαδικασίες λήψης πολιτικών, κοινωνικών και οικονομικών αποφάσεων
- καταπολέμηση των διακρίσεων λόγω φύλου και των έμφυλων στερεοτύπων
- ένταξη της ισότητας των φύλων στις δημόσιες πολιτικές, παρακολούθηση και αξιολόγησή τους.

Επιπλέον, στις στοχευμένες επενδυτικές προτεραιότητες στο πλαίσιο του θεματικού στόχου 8 γίνεται αναφορά στην «Ισότητα μεταξύ ανδρών και γυναικών και συμφιλώση επαγγελματικής και οικογενειακής ζωής», με σκοπό τη στήριξη των οικογενειών με εξαρτώμενα μέλη και την ενίσχυση της γυναικείας απασχόλησης και επιχειρηματικότητας με τη χρήση, μεταξύ άλλων, καινοτόμων τρόπων οργάνωσης της εργασίας.

Το σύνολο των τομεακών και περιφερειακών προγραμμάτων που κατατέθηκαν μέσω του νέου ΕΣΠΑ2014-2020 καθώς και των Προγράμματος Ευρωπαϊκής Εδαφικής Συνεργασίας για τη νέα προγραμματική περίοδο περιγράφει τη **συνέπεια με τις κατευθυντήριες αρχές που προβλέπονται από τους Κανονισμούς και αφορούν στην προώθηση της ισότητας των φύλων** καθώς και την εναρμόνιση με το Εθνικό Πρόγραμμα για την Ουσιαστική Ισότητα των Φύλων 2014-2020 που εκπονείται από τη Γενική Γραμματεία Ισότητας των Φύλων, η οποία συμμετέχει ως βασικός

φορέας διαβούλευσης στη διαδικασία σχεδιασμού της νέας προγραμματικής περιόδου.

Ιδιαίτερο ενδιαφέρον για τους Οργανισμούς Τοπικής Αυτοδιοίκησης της Κρήτης παρουσιάζει το **νέο ΠΕΠ Κρήτης 2014-2020**, ειδικότερα όσον αφορά το Θ.Σ. 9 «Προώθηση της κοινωνικής ένταξης και της καταπολέμησης της φτώχειας και κάθε διάκρισης» και Θ.Σ. 10 «Επένδυση στην εκπαίδευση και κατάρτιση για την απόκτηση δεξιοτήτων και στη δια βίου μάθηση». Στο κείμενο που κατατέθηκε στην Ευρωπαϊκή Επιτροπή προς έγκριση αναφέρεται χαρακτηριστικά ότι η αρχή της ισότητας των δύο φύλων διαπνέει το σχεδιασμό του ΠΕΠ Κρήτης 2014-2020. Ειδικότερα η συμβολή του Προγράμματος στην ισότητα των φύλων διασφαλίζεται, αφενός με την αποτύπωση των σημαντικότερων πτυχών των ανισοτήτων, κυρίως ως προς την πρόσβαση στην αγορά εργασίας και αφετέρου με την ανάληψη σχετικών πρωτοβουλιών για αναβάθμιση της εκπαίδευσης την εστιασμένη δια βίου μάθηση και τις ενεργές πολιτικές απασχόλησης που αντιμετωπίζουν και θέματα ισότητας των δύο φύλων.

Ταυτόχρονα διατίθενται **πρόσθετα χρηματοδοτικά εργαλεία**, μέσω των οποίων δύναται να εξασφαλιστούν επιπλέον πόροι προς την κατεύθυνση της υλοποίησης παρεμβάσεων υπέρ της ισότητας των φύλων. Χαρακτηριστικά αναφέρεται το νέο ευρωπαϊκό πρόγραμμα «Δικαιώματα, Ισότητα και Ιθαγένεια» που, μεταξύ άλλων, περιλαμβάνει αφενός την προώθηση της ισότητας μεταξύ γυναικών και ανδρών και την προαγωγή της συνεκτίμησης του φύλου στις διάφορες πολιτικές, και αφετέρου την πρόληψη και καταπολέμηση κάθε μορφής βίας κατά παιδιών, νέων και γυναικών, καθώς και άλλων ομάδων κινδύνου, ιδίως ομάδων που κινδυνεύουν να υποστούν βία σε στενές σχέσεις, και προστασία των θυμάτων τέτοιας μορφής βίας. Επίσης, το ευρωπαϊκό πρόγραμμα για την Απασχόληση και την Κοινωνική Καινοτομία (EaSI 2014-2020) είναι ένα χρηματοδοτικό μέσο ευρωπαϊκής κλίμακας, το οποίο χρησιμοποιείται για να δοκιμαστούν στην πράξη και να αξιολογηθούν μεταρρυθμιστικές ιδέες, ώστε οι καλύτερες να αξιοποιηθούν από τα κράτη μέλη. Επιπλέον, ο Χρηματοδοτικός Μηχανισμός του Ευρωπαϊκού Οικονομικού Χώρου (EOX) στοχεύει στη μείωση των οικονομικών και κοινωνικών ανισοτήτων στην Ευρώπη, στην ενδυνάμωση των διμερών σχέσεων και στην προώθηση της ανταλλαγής γνώσεων και τεχνογνωσίας σε θεματικούς τομείς υψηλού ενδιαφέροντος, οι οποίοι αφορούν, μεταξύ άλλων, την ισότητα και την κοινωνική ενσωμάτωση χωρίς διακρίσεις και αποκλεισμού.

Επομένως, η νέα προγραμματική περίοδος 2014-2020 περιλαμβάνει ποικιλία χρηματοδοτικών εργαλείων που μπορούν να αξιοποιηθούν αποτελεσματικά από τις Περιφέρειες και τους Δήμους, στο πλαίσιο πάντα μιας στοχευμένης στρατηγικής για την ένταξη της ισότητας των φύλων σε περιφερειακό και τοπικό επίπεδο.

ΤΑ ΝΕΑ ΑΠΟ ΤΟΝ ΚΟΣΜΟ...

Η ισότητα των φύλων μέσα από τις παγκόσμιες στατιστικές

Το διεθνές χρηματοπιστωτικό ίδρυμα «The World Bank», το οποίο συστήθηκε και λειτουργεί με στόχο τη μείωση της φτώχειας, αναγνωρίζει ότι η προώθηση της ισότητας των φύλων και η χειραφέτηση των γυναικών είναι καθοριστικός παράγοντας για την αειφόρο ανάπτυξη. Η επίτευξη μεγαλύτερης ισότητας μεταξύ των φύλων μπορεί να ενισχύσει την οικονομική αποτελεσματικότητα και να βελτιώσει λοιπά αναπτυξιακά αποτελέσματα από την άρση των φραγμών που εμποδίζουν τις γυναίκες από το να

έχουν ίση πρόσβαση σε πόρους, δικαιώματα, ευκαιρίες, αγαθά και υπηρεσίες. Η επίτευξη της ισότητας των φύλων δρα ενισχυτικά στην ανάδειξη και άλλων κοινωνικοοικονομικών παραγόντων που επηρεάζουν τη διαμόρφωση των ευρύτερων πολιτικών για τις ίσες ευκαιρίες προς όλους. Ταυτόχρονα οδηγεί σε μεγαλύτερες επενδύσεις για την εκπαίδευση, την υγεία και την κοινωνική ευημερία.

Η συλλογή στατιστικών δεδομένων με βάση το φύλο αποτελεί ζητούμενο για την παρακολούθηση

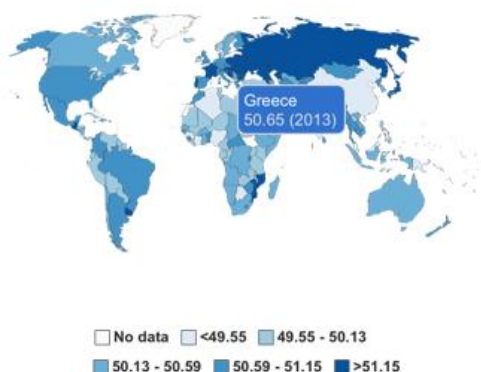
των εξελίξεων στον τομέα της ισότητας μεταξύ των φύλων. Η τράπεζα στατιστικών δεδομένων που αξιοποιείται περιλαμβάνει περισσότερους από 5.000 γενικούς και στοχευμένους δείκτες. Στην ίδια κατεύθυνση κινείται και ο Οργανισμός Ηνωμένων Εθνών, ο οποίος μάλιστα έχει δημοσιεύσει το διαδικτυακό εργαλείο “Gender Statistics Manual” με οδηγίες για τον τρόπο ενσωμάτωσης της διάστασης του φύλου στις στατιστικές.



Gender Statistics Manual - Integrating a gender perspective into statistics

<http://unstats.un.org/unsd/genderstatmanual/A-guide-to-the-manual.ashx>

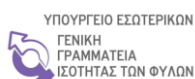
Demography
Population, female (% of total), MRV



Η Παγκόσμια Τράπεζα δημιούργησε για τους χρήστες της κινητής τηλεφωνίας (iphone και ipad) τη δωρεάν εφαρμογή “World Bank Gender DataFinder”, η οποία είναι διαθέσιμη στο AppStore. Πρόκειται για μια βάση στατιστικών δεδομένων για το φύλο, παρουσιάζοντας πάνω από 200 δείκτες σε περισσότερες από 200 χώρες σε όλο τον κόσμο. Καλύπτει ένα μεγάλο εύρος θεματικών αναφορικά με τη δημογραφία, την εκπαίδευση, την υγεία, το εργατικό δυναμικό και την απασχόληση, τη βία καθώς και την πολιτική συμμετοχή. Οι χρήστες μπορούν να

έχουν πρόσβαση στα δεδομένα που σχετίζονται με το φύλο επιλέγοντας τη χώρα, τη θεματική ή/και το δείκτη που τους ενδιαφέρει. Τα δεδομένα παρουσιάζονται μέσα από πίνακες, διαγράμματα και χάρτες που μπορούν εύκολα να αποσταλούν μέσω ηλεκτρονικού ταχυδρομείου και μέσω κοινωνικής δικτύωσης (Facebook και Twitter). Τα στοιχεία της βάσης δεδομένων για το φύλο είναι διαθέσιμα και στην ιστοσελίδα:

<http://data.worldbank.org/topic/gender>



Ειδική Υπηρεσία Συντονισμού Διαχείρισης και Εφαρμογής Συγχρηματοδοτούμενων Δράσεων του Υπουργείου Εσωτερικών
Κοραή 4, Αθήνα 10559
Τηλ.: 213 150 1451 Φαξ: 213 150 1491
www.eyeisotita.gr, www.isotita.gr



ΕΤΑΜ ΑΝΩΝΥΜΗ ΕΤΑΙΡΙΑ ΣΥΜΒΟΥΛΕΥΤΙΚΩΝ & ΜΕΛΕΤΗΤΙΚΩΝ ΥΠΗΡΕΣΙΩΝ
Γ. Παπανδρέου 5
Τ.Κ. 71306 Ηράκλειο Κρήτης
Τηλ. 2810 361242
Φαξ. 2810 361152
info@etam.gr, www.etam.gr



Ανάπτυξιακό Ηρακλείου

ΑΝΑΠΤΥΞΙΑΚΗ ΗΡΑΚΛΕΙΟΥ
ΑΝΑΠΤΥΞΙΑΚΗ ΑΝΩΝΥΜΗ ΕΤΑΙΡΕΙΑ Ο.Τ.Α.
Νικ. Παχάκη 2
Τ.Κ. 701 00 Αρχάνες Κρήτης
Τηλ. 2810 75330
Φαξ. 2820 753310
info@anher.gr, www.anher.gr

isotita.crete@gmail.com

ΠΡΟΣΩΠΑ ΕΠΙΚΟΙΝΩΝΙΑΣ (gender experts) συνεργαζόμενων ΟΤΑ α και β βαθμού



Ελληνική Δημοκρατία
ΠΕΡΙΦΕΡΕΙΑ ΚΡΗΤΗΣ

ΚΑΤΕΡΙΝΑ ΒΛΑΣΑΚΗ
Τηλ. 2813400364 ● e-mail: avlasaki@crete.gov.gr



ΔΗΜΟΣ ΗΡΑΚΛΕΙΟΥ

ΗΡΩ ΤΣΑΜΑΝΔΟΥΡΑ
Τηλ. 2810 344722 ● e-mail: isotita@heraklion.gr και tsamandoura-a@heraklion.gr



ΕΛΕΝΗ ΚΤΕΝΙΑΔΑΚΗ

Τηλ. 28213 41691 ● e-mail: t-pronoia@chania.gr και ekteniadaki@chania.gr

Η Πράξη συγχρηματοδοτείται από την Ευρωπαϊκή Ένωση (Ευρωπαϊκό Κοινωνικό Ταμείο - ΕΚΤ) και εθνικούς πόρους στο πλαίσιο του Ε.Π. «Διοικητική Μεταρρύθμιση 2007-2013».